

HET HEIPAADJE

Van: **Peter Blockx** <peter.blockx3@gmail.com>

Datum: di 5 nov 2024 om 14:22

Onderwerp: Het Heipaadje

Aan: <wijkteam.ginderbroek@gmail.com>

Dag wijkteam,

Ik las jullie artikeltje over het Heipaadje, uiteraard ken ik de situatie en wist ook dat het dichtgezet is aan de brug over de Oude Nete.

Ik ben eens in mijn geheugen gaan graven en ook in verschillende heel oude officiële kaarten.

Het Heipaadje, zoals het nu loopt: brug Oude Nete aan het sportcomplex Den Uyt over, onmiddellijk rechts en volgen tot aan de Ring, is niet het oorspronkelijke paadje. Het pad werd verlegd na de bouw en aanleg van de zwembaden (overdekt en open bad).

Het oorspronkelijke paadje was een verlengde van de Beemdenstraat.

De verharding van de huidige Beemdenstraat stopt nu op een bepaald moment, je kan dan nog even te voet verder, maar de weg loopt dood op de Molse Nete.

Vroeger liep een onverharde weg (pad) door, je kon er te voet of per fiets over. Over de Molse Nete lag een griezelige betonplaat zonder reling. Deze brug was ook smaller dan de volgende over de Oude Nete, deze was gemaakt van treinbiels.

Wij gingen vooral op de eerste brug plat op onze buik liggen om naar het 'dierenplezier' onder ons in de Nete te kijken: kikkerdril, kikkers, salamanders en af en toe de afgrijselijkste rat konden we daar spotten.

Mijn vader had daar lang één van de volkstuinten die langs de Beemdenstraat zoomden, ik moest dan vaak mee om te helpen, maar ik speelde veel liever bioloog dan boer en tuinder.

Vele oude(re) Ginderbroekenaren gingen er vroeger spelen en op avontuur, het mocht wel niet maar het was spannend. Ik ging er met mijn vrienden naartoe (1972-74) en 25 jaar ervoor ging mijn moeder er naartoe.

De Beemdenstraat liep vroeger door, nu is dit allemaal ingenomen door de ligweiden van het zwembad. De Oude en Molse Nete vormen hier een natuurlijke afscheiding bij de zwembaden.

Dus éénmaal deze brug van de Molse Nete over liep de Beemdenstraat verder door het ruisende Canadapopulierenbos en je kwam dan aan een tweede brug, deze over de Oude Nete.

Vanaf daar loopt de Beemdenstraat over in wat wij nu kennen als het Heipaadje richting de Ring, gewoon rechtdoor dus. De Ring lag er nog niet en met een beetje stuurwerk kwam je uit in de Hemelrijkstraat ter hoogte van huisnummer 93.

Er was dus een rechte verbinding voor fietsers en voetgangers vanaf de Hemelrijkstraat op de Heidehuizen tot aan Het Pleintje van Ginderbroek. Een zeer druk gebruikte 'weg' door jongeren van en naar school, winkelende moeders en vaders, iedereen gebruikte dit paadje. Mijn beste vriend woonde in de buurt waar nu het Hemelrijk staat, vanuit Ginderbroek fietsten wij zo op de kortste keren tot bij elkaar.

De aanleg van het zwembadencomplex zorgde voor de eerste onderbreking: het stuk weg tussen de Molse - en de Oude Nete verdween. Dit werd herlegd zoals het nu loopt, het pad evenwijdig met de Nete, daar waar nu de betonblokken staan.

Vanaf toen werd de Beemdenstraat doodlopend en werd het omrijden langs de Rode Kruislaan.

De tweede zware snede kwam bij de aanleg van de Ring, toen werd het Heipaadje doormidden gesneden en kwam er een einde aan deze zachte verbinding tussen beide wijken en voor de inwoners van de Heidehuizen, natuurlijk ook aan de verbinding met Mol-centrum.

Het Heipaadje richting de Heidehuizen loopt dood op de Ring en je kan rechts de St. Jansstraat volgen. Ik weet niet of het pad van de Hemelrijkstaat tot aan de Ring nog bestaat, in elk geval is dit een doodlopend iets. Er is toen veel ophef geweest over deze aanpak, maar de auto kwam toen eerst.

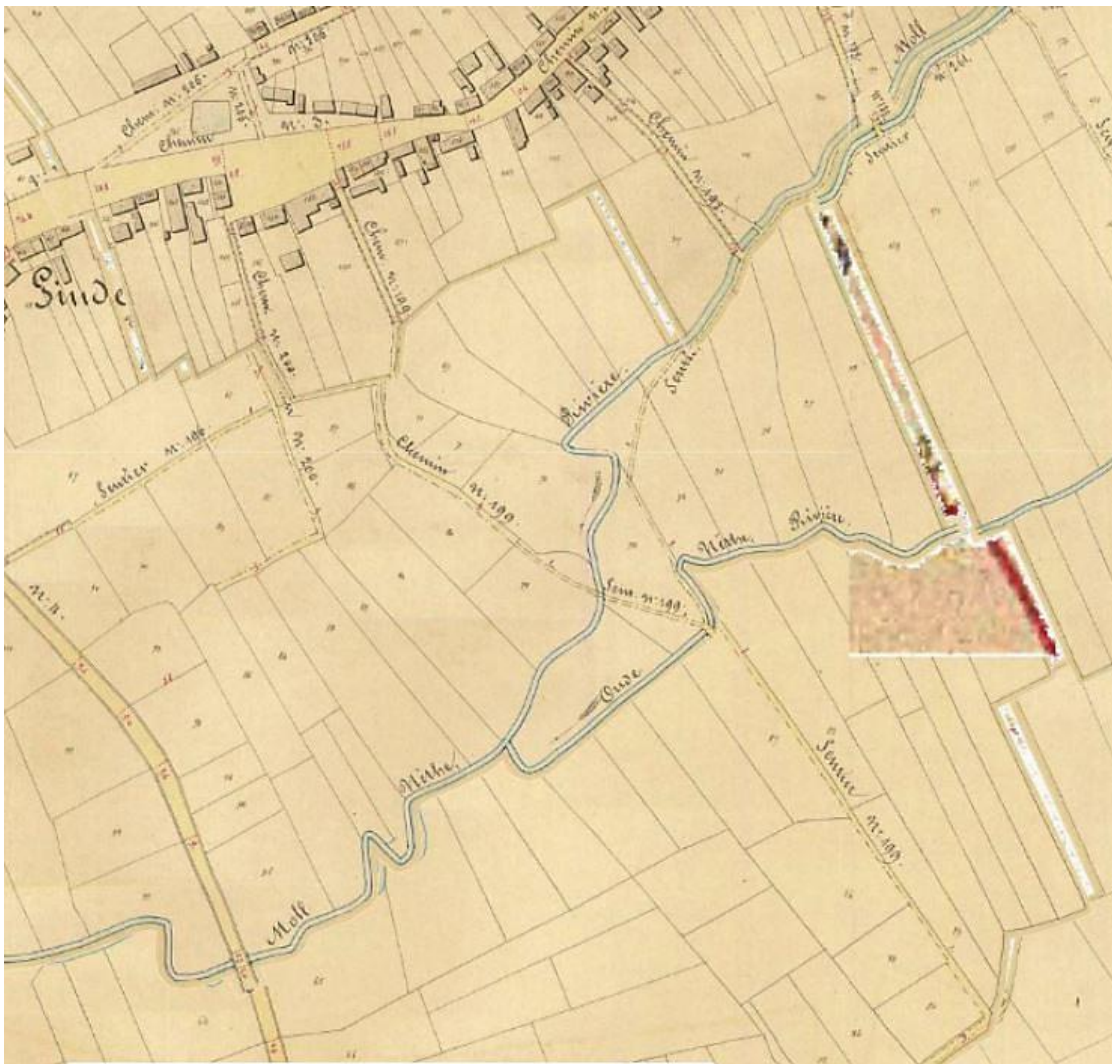
In het begin staken velen de Ring nog gewoon over om verder aansluiting te vinden wat tot onveilige toestanden zorgde.

Wat leert de geschiedenis ons?

Er bestaat in België de Atlas der Buurtwegen.

De Atlassen der Buurtwegen werden opgemaakt in uitvoering van de wet van 10 april 1841. De wetgever wilde in 1841 ondubbelzinnig aanduiden welke kleine wegen een openbaar karakter hadden. Bedoeling was dus een inventarisatie te maken van alle 'openbare' wegen en 'private wegen met openbare erfdiensbaarheid'. De atlas maakt een onderscheid in buurtwegen en voetwegen (sentiers).

De huidige Beemdenstraat en het Heipad zijn reeds opgetekend in deze Atlas. De Beemdenstraat is hier bekend als een deel van Chemin nr° 199 en loopt door in de Sentier (voetweg) nr° 199. Deze Sentier loopt op deze kaart gelijk met het 'oude' Heipad. De Chemin nr° 199 volgt nu het spoor van de St. Jansstraat, de Sentier nr° 199 loopt rechtdoor tot in de Hemelrijkstraat. Deze verbinding bestaat dus meer dan 200 jaar.



Dit is een uittreksel uit de Atlas der Buurtwegen, meer bepaald een deel van een overzichtskaart over een groter gebied.



Kaart van Atlas der Buurtwegen

De benaming Ginderbroek kan je lezen.

Nr° 3 is de hoofdweg Mol-Geel, nr° 4 Borgerhoutsendijk.

Met blauw omcirkeld is het huidige Pleintje van Ginderbroek en daar vertrekt de Chemin nr° 199 (het Heipaadje) richting Heidehuizen. Een zijwegje ervan was nr° 261 aan de binnenkant van de Molse Nete, richting De Biststraat en de Nieuwstraat, en verder naar de Rode Kruislaan en de Rivierstraat naar de Markt en de kerk.

Nr° 200 is het straatje met het oud-papierhok en nr° 196 de Beekstraat die verder liep richting Ezaart (een kerkpaadje geweest?)

Mag men dit Heipaadje zomaar afsluiten?

Ja en neen.

Omwille van veiligheidsredenen is dit nu afgesloten.

Mag men ons het recht ontnemen om dit voorgoed niet meer te gebruiken?

Officieel kan dat maar dan moet het Bestuur een juridische procedure volgen.

Het nieuwe Bestuur gaat moeten kiezen.

Men gaat dit daadwerkelijk oplossen binnen redelijke termijn of men moet starten met de officiële procedure om dit deel gemeenteweg af te schaffen.

Een derde oplossing is er niet. Dus gewoon maar afsluiten en de situatie blauw-blauw laten en hopen dat de vragen wegwaaien, kan niet.

Best zou het zijn om een structurele oplossing te voorzien.

Een derde litteken zal dit stuk geschiedenis niet overleven, doet men niets dan behoort de Sentier nr° 199 definitief tot het verleden.

Hoe mooi en simpel zou de oplossing zijn als het gemeentebestuur dat laatste stukje van de ligweide terug zou afstaan voor openbaar gebruik, een nieuwe brug over de Molse Nete maakt dat de Beemdenstraat opnieuw vasthecht aan het Heipaadje, zoals het vroeger was?

Zo eenvoudig, efficiënt en goedkoop kan de oplossing zijn.

Het steeds ondergelopen deel van het Heipaadje, evenwijdig met de Nete, kan verdwijnen, er hoeven hier geen dure en ingrijpende infrastructuurwerken te worden uitgevoerd en er moet geen kostelijk ingenieursbureau worden aangesteld.

We vragen geen 'fancy'-brug, vroeger deden we het met treinbiels.

Een veilige oversteekplaats over de Oude Nete en de Molse Nete en verlichting langs deze herstelde verbinding.

Het achterste deel van de ligweide wordt nu slechts af en toe gebruikt bij een grote drukte aan het zwembad en dan dikwijls door snotapen om het met een eufemisme te zeggen.

Terug in ere hersteld wordt het elke dag vaak gebruikt.

Er kan zelfs opnieuw een verbinding gemaakt worden richting de inrit van de vroegere firma Heylen om zo in De Biststraat te belanden. Daar kan men het fietspad van de Rivierstraat op.

Zo ontstaat opnieuw een zachte, veilige verbinding voor fietsers vanuit de St. Jansstraat tot op het Pleintje in Ginderbroek of via 'Heylen' en de Rivierstraat tot op de Markt. Hier zal héél dankbaar gebruik van gemaakt worden.

Veel veiliger voor de troepen leerlingen en scholieren die dagelijks deze richting heen en weer fietsen.

Fietsers van en naar de Heidehuizen of richting Meerhout moeten dan niet meer langs de Borgerhoutsendijk zoeven en kunnen gewoonweg de St. Jansstraat induiken.

De vele joggers kunnen opnieuw een veilige grote loop rond het centrum lopen.

Vroeger was alles simpeler, luidt de boutade, laat ons dan leren uit dit vroegere traject van de Chemin en Sentier nr°. 199.

Meer dan 200 jaar was het een goed idee, de verstedelijking heeft tijdens de jaren '70 en '80 twee keer meedogenloos gekerfd in onze erfenis.

Het kleinste litteken kunnen we genezen op de manier hierboven beschreven.

Hierboven omschreven zijn mijn herinneringen en mijn eigen opzoeken, misschien ben ik op bepaalde vlakken fout, dat kan.

Dan verneem ik dat ook graag.

Hartelijke Groet.

Peter Blockx

Nog andere verhalen en kaartjes over het Heipaadje

1.

Mol was tot 1850 voor een groot deel begroeid met hei en dus begrijpelijk dat vele plaatsnamen daarvan afgeleid werden, zoals Heidehuizen.

De eerste vermelding van Heidehuizen vinden we in een akte van 1722: *Noch (nog) Heijde neffens de Heijsche huysen ...*

En van het Heipaadje in 1846 met: *...Heysche huysepad ...*

2.

Het Heipaadje was voorheen een smal, modderig binnenpad dat door de beemden en het moerassig elzenbroek kronkelde tussen Heidehuizen enerzijds en Ginderbroek en het Centrum anderzijds.

In 1927 werd het Heipaadje met assen opgevuld. Het was voor de mensen van de Hei toen ook een kerkpadje naar de Sint-Pieter en Pauwelkerk in Mol-Centrum.

Het Heipaadje naar Ginderbroek werd vroeger 'het straatje van Smed Mols' genoemd, omdat het eindigde bij zijn woning, het Hooghuis.

Enkele jaren na de oorlog van 1940-45 brak de smid het vervallen, houten brugje af. Hij legde twee ijzeren 'poutrellen' over de beek, waarop 'spoorbiels' werden vastgemaakt.

Ginderbroek wilde absoluut dat de mensen van de Hei gemakkelijk naar de handelszaken van hun wijk konden blijven komen.

Paul van Pertieneke (Huysmans) uit de latere Jachtstraat was een reus van een vent. Hij reed met zijn stootkar door het Heipaadje, toen nog het straatje van Smed Mols genoemd, over de Nete naar de Heidehuizen. Aan het eerste bruggetje merkte hij dat zijn kar te breed was om er over te geraken. Hij kromde zijn rug, trok zijn kar over zijn

schouders en stapte als een Chrysostomus naar de andere kant. (Daar hebben we jammer genoeg geen foto van.)

Het Heipad was de dagelijkse weg voor de mensen van Heidehuizen naar het centrum van Mol, naar de kerk (de kapel van Heidehuizen is pas in 1969 gebouwd) en naar de winkels en herbergen van de Nieuwstraat en Ginderbroek. Soms zag je er ook een keuterboer met zijn kruiwagen, die naar zijn beemd of veld langs de Nete reed.

Op de Heidehuizen was rond 1900 nog geen winkel en de mensen kwamen langs het Heipaadje over de bruggetjes van de Oude en Molse Nete naar de handelaars van Ginderbroek. Zo kwamen ze bij Stien Vandeschoot, Stien van de Lange genoemd, die een kruidenierswinkel had. Ze liepen zelfs meestal langs achteren binnen. Met een zakje bloem op hun hoofd en hun 'kabas' in hun hand stapten ze terug naar de Hei.

3.

Het Heipad onderging in haar geschiedenis geregeld de wet van de sterkste. In 1976 werd het openluchtwembad gebouwd en de ligwede aangelegd. Ondanks het grote protest van de mensen van de Hei en van Ginderbroek, brak de gemeente daarvoor de bruggetjes naar de Beemdenstraat af.

Het werd nog erger toen de Zuiderring in 1987 werd aangelegd die het Heipaadje volledig doormidden sneed.

De gemeente had een jaar vooraf nog onverhoeds beslist het Heipaadje te asfalteren om zo een ondertunneling van het paadje bij de provincie te kunnen afdwingen. Helaas, want van een voetgangers-tunnel daar onder de Zuiderring kwam niets in huis.

Vele leerlingen van de centrumscholen moesten daardoor een omweg maken langs de Borgerhoutendijk, de Rode Kruislaan of de Mol-

derdijk. In 2011 heeft men voor de fietsers en de voetgangers een veel kostelijker tunnelcomplex aan de Molderdijk moeten bouwen.



Stratenplan 1958

Toen was de Zuiderring er nog niet en het Heipadje liep nog over de twee Netes.

Fout op deze kaart: Als je van de Heidehuizen kwam, stak je eerst de Oude Nete over, maar nog voor de Molse Nete splitste het paadje zich in twee richtingen: een naar Ginderbroek en een naar de Nieuwstraat of zo verder naar Mol-Centrum, maar dan aan de binnenkant van de Molse Nete.



De Toekomststraat op het kaartje is er nooit gekomen, want men heeft de Rode Kruislaan niet verder rechtdoor getrokken naar de Heidehuizen. Jammer, want het zou nu een mooie omleiding geweest zijn voor de te drukke Molderdijk.

Het Heipadje was in 2012 in zo'n slechte staat dat de gemeente het toen grondig heeft vernieuwd: van het assenwegeltje maakte ze een betonbaantje, met straatverlichting. Gelukkig breed genoeg om fietsers en voetgangers gemakkelijk te laten kruisen.



Bij overvloedige regens treedt de Oude Nete achter het zwembad vaak buiten haar oevers. Het Heipaadje staat dan blank en moet door de gemeente afgesloten worden.



Luchtfoto 1996, Ri Nuyts, Hoogstraat
Het duidelijk zichtbare Heipaadje loopt langs de Oude Nete
en na een hoekse draai door naar Heidehuizen.

4. Uit het boek Heidehuizen

Fantasie of inbeelding van de bewoners hebben rond de straten van Heidehuizen een geheimzinnige sfeer gesponnen. Een mistige herfstavond, een duistere kerstnacht of een dwaallicht volstonden opdat griezelverhalen langs de lage muurtjes, van huis tot huis, zouden sluipen. Dat in de vorige eeuw oer die paden vreemde figuren rondwaalden, beweerden autochtone filosofen als de Poerre, Doreke Hut e.a. Voor hen is het echt gebeurd dan Jan de Stroper, daar op 't Heipèdje', eens ne vent tegenkwam die 'pjeirepoëte' den dat dankzij een driemaal 'geloofd zij Jezus Christus' die duivel ineens weg was. En stropers hoorden effectief dat er 's nachts over 't Heipèdje een onzichtbaar paard liep. Geloof het of niet, maar 'zij maar voorzichtig', want onverwachts kon toen een zwarte hond op uw rug springen.

5.

Fien Sjik, de volkse naam van Fien Nuyts, was in Ginderbroek vooral bekend door haar 'merceriewinkel', op het Pleintje waar nu haar kleindochter Karin schoenwinkel Crispyn uitbaat.

Fien was een echt toonbeeld van een volkse vrouw: gezet, mollig, joviaal, met een lachend rond gezicht, gekleed in een donkere of gebloemde schort met halflange mouwen en ze kon het daarbij goed, heel goed zelfs, uitleggen.

Van achter haar toonbank gaf ze de indruk een zelfverzekerde vrouw te zijn. Als de klant gevraagd had wat hij wenste, bewoog ze achter de toog van de ene rek naar de andere, van de ene doos naar de andere, precies of ze op rolletjes stond. Ondertussen keek ze de klant met zo'n blik aan dat die niet wist of ze naar je of in je keek.

Ze kon het gebabbel van haar klanten gemakkelijk aan. Ze kende elke familie en wist wat er in Ginderbroek gebeurd was. Omdat ze zelf al veel had meegemaakt, kon ze daarbij over alles en nog wat mee vertellen. Fien was in de wijk een graag geziene figuur vanwege haar opgewekte, vlotte manier van doen en vertellen. Zij was een optimistische vrouw, vol levenslust, die er blij en ook gelukkig uitzag.



Fien in haar 'merceriewinkel' met haar machientje om stof rond de knopen aan te brengen.

Fien was ook erg spaarzaam. Ze hield de centjes zo goed bij als het ging. Tot op een keer...

Ze heeft misschien wel honderd keer haar stunt in haar winkel verteld en uitgebarsten in een luide lach hoe zij alleen als vrouwmens in die godverlaten streek haar opdringerige aanrander te slim af was!

Op een warme zondagnamiddag maakte Fien een wandeling langs het Heipaadje. Zoals steeds droeg ze haar handtas met zich mee, want daarin stak haar geld. En waar kon het veiliger zijn dan dicht bij haar.

Halverwege het Heipaadje zag ze een fietser aankomen die ze niet meteen herkende. Ze ging een stapje opzij om hem door te laten.

Op haar hoogte sprong de jonge man echter ineens van de fiets en scharrelde naar haar handtas. Fien die vooral aan haar geld dacht, probeerde haar tas in haar greep te houden en zette een geschreeuw op dat door merg en been kliefde. De aanrander was er zo door ver-rast, dat hij alles losliet, op zijn fiets sprong en er vanonder muisde. Het duurde een tijdje eer Fien bekomen was van de aanval en zich terug naar huis haastte.



*Zie Zo leefde Ginderbroek
nr. 21: Fien van Jef Sjik*

6.
Nog foto's van het Heipaadje



1948

Rudy De Motte op het 'verdwenen' bruggetje van Smed Mols (voorheen een stukje Heipaadje naar de Beemdenstraat). Rudy is enkele maanden geleden overleden.

Rond 1950 reed 'tante Julie' van Maria Oeyen met haar fiets en haar twee hondjes in een mandje - of liepen ze aan de leiband voorop? - over het eerste bruggetje en ... ze zijn pardoes in het koude water van de Nete terecht gekomen.



1946 - Vic Schillebeeckx (rechts) uit de Beekstraat, War Horremans (links) en een kameraad op de afgebroken brug met biels (Beemdenstraat)



2013 - Het betonnen Hei-
paadje voor de jolige jeugd





2023 - Het Heipaadje langs de Oude Nete en de ligweide van het sport-complex Den Uyt.
Wat is het toch een charmant en verleidelijk fietspad 'geweest'!?