

De wekelijkse wasdag

De wekelijkse wasdag was vroeger een terugkerend wekelijks huishoudelijk ritueel en bijzonder tijdrovend en vermoeiend voor de huisvrouw. Een wasdag duurde een volle dag.

Al op zondagavond werd de grote was gesorteerd en in een 'basseng' in de week gezet, met een weinig zeep of soda erbij gevoegd.

Al vroeg in de morgen van de eerste dag van de week begon de huisvrouw aan de was. Ze haalde de geweekte was uit de kuip, wreef het linnen met vlekken tussen haar handen nog eens duchtig, wrong het water eruit en stak het in de wasketel, die op een fornuis, een kacheltje of een 'kaffoer' stond.

Als het water warm was en de zeep opgelost, begon de huisvrouw het linnen schoon te wrijven en te schrobben op de 'wasplank', een gegolfde ijzeren plaat in een houten raam.

De was werd met de handen uitgewrongen en in zuiver water gespoeld, waarbij men een zakje blauwsel bijvoegde om de witte was helderder te krijgen. Soms werd de witte was nog op een grasveld te bleken gelegd.



1931

Antoinette Luyten en haar moeder in de Nieuwstraat: het linnen wordt gebleekt, gedroogd en al opgevouwen.

Het tuinpad in het grasveld is afgebakend met witgekalkte bakstenen.



Moll, Zicht langs de Nethe

Deze prentbriefkaart oogt als een miniatuur van een tafereeltje op de oevers van de Molse Nete. Twee vrouwen in een kapmantel en met een bonnet op komen vermoedelijk van de kerk en een hovenier met een riek op zijn schouders en leunend op een spade houdt ze even gezelschap. Alle drie hebben ze de laatste nieuwtjes uitgewisseld en wachten nu nog even geduldig op het wandelpad langs de Nete tot de fotograaf zijn werk heeft gedaan.

De huisvrouw achter de Nete lijkt tevreden dat het wassen van het linnen achter de rug is. De gekleurde was hangt op een arm van de schepzwengel en de witte ligt blank te bleken op het gras. Haar man met zijn armen in de zij kijkt wat argeloos naar de fotograaf.

Op de achtergrond de monumentale kerk, de woning van het huidige restaurant 'Onder de Toren' en de armtierige daglonershuizen met hun schobben waarvan de nok- en de buitenste rijen pannen met kalk zijn aangesmeerd. (Archief GAM/KVH)

‘De witte linnen was vroeger witter’, beweerden de oudere vrouwen, ‘en daar kon ik van genieten, vooral als op maandag de witte was buiten hing.’

Bij het wassen werd vooral bruine zachte zeep gebruikt. De winkelierster schepte ze met een houten lepel uit een vaatje op een vel grauw papier. Ook Sunlight zeep was een bekend wasproduct. Het was een harde zeep, die geraspt of in kleine stukjes gesneden werd. Ze loste in heet water gemakkelijk op en werd geklopt tot het schuimde, want schuim werd vroeger gezien als teken van waskracht.

Mijn moeder, en wij later ook, waste het ondergoed, de kleren en het beddengoed telkens tweemaal. Vooraf werd de witte was apart geweekt in een houten kuip, waarin ‘duvel’ werd gedaan.

De eerste was kookte mijn moeder af met bruin zeep. Op een wasplank, een gegolfde metalen plank, schrobde ze de kleren. Waren de vlekken er niet uit te krijgen, dan sloeg mijn moeder met een lat op het linnen en wreef met een borstel erover.

Daarna werd de was gespoeld en legde ze het linnen te ‘blijken’ (bleken) op de ‘blijk’ (de dries), meestal op het Pleintje van Borgerhout dat toen nog een grasveld was.

‘De zon ‘blijkt’ de vlekken eruit’, zei men.

Bij de tweede wasbeurt mengde ze witte zeep, meestal Sunlight, bij het water. Ze spoelde het linnen weer en hing het dan te drogen op de draad of op een haag. Soms deed mijn moeder blauwsel in het laatste spoelwater.

Enkele moeders gingen hun linnen spoelen in de beek, zo werd vroeger de Molse Nete genoemd. Dat deden wij niet, omdat we een grote regenput hadden waarop een pomp stond.

Later wassen we met een wasmachine waaronder met hout moest gestookt worden. Die machine maakte veel lawaai.

Bij het strijken werd het ijzer op de buis van de stoof verwarmd. Als het strijkijzer te koud werd, plaatste mijn moeder het ijzer weer op de kachel. Om te weten of het ijzer warm genoeg was, werd tegen het

strijkijzer 'getuft'. Kiste het omdat het speeksel dadelijk verdampte, dan kon men verder strijken.

Josée Immers, Josée van Charel Pek, Ginderbroek.

Mieke Luyckx (°1894) woonde in Millegem en als kind moest ze mee gaan hooien aan de Nete in Ginderbroek. Ze zag toen dikwijls de vrouwen van Ginderbroek met de waskuip op de kruitwagen naar de Nete rijden. Het linnen werd gewassen op een wasplank, gespoeld in de Nete en op de beemden te bleken gelegd.

Rik Berghmans, Hooistraat



Deze prentkaart is geen vredevol stilleven dat geschilderd is, maar een echte foto die de intimiteit en de vertrouwde sfeer toont van het wassen van het linnengoed, op een brugje van de Molse Nete. (Detail prentkaart, archief GAM/KVH)



Moeder en dochter knielen op de oever naast hun wassen manden en spoelen het wasgoed schoon in de stroming van de Molse Nete. (Detail prentkaart, archief GAM/KVH)



Een stenen trap of brug aan de Molse Nete was in de zomer de ideale plaats waar de moeders hun linnen konden wassen. (Prentkaart, archief GAM/KVH)

Bij gezinnen die dicht bij de Nete woonden, reed de vader met de kruitwagen met een waskuip erop naar het riviertje om water te halen voor het wassen van het linnen.

‘De Nete was een gerief’, verklapte Rik Berghmans (1900-1988) uit de Hooistraat ooit. ‘Voor ik naar het werk vertrok, ging ik op de wasdag nog vlug enkele emmers water in de Nete scheppen om zo moeders ‘basseng’ helemaal te vullen.’

In de zomer namen de moeders op zaterdagmiddag hun kleine kroost, samen met wat vers ondergoed, mee naar de Nete om ze een flinke schrobbeurt te geven.

Voor na de oorlog van 1940-45 kregen we een echte evolutie in de huishoudartikelen. De eerste wasmachines waren een geribde zinken ketel waarin het wasgoed met de hand heen en weer kon geslingerd worden.

Anna Van Craenendonck uit Ginderbroek moest het linnen nog in een koperen ketel laten weken en afkoken. Het linnen werd daarna in de machine gestopt om het te wassen en te spoelen. Haar wasmachine had omstreeks 1955 al een wringer die met de hand werd gedraaid.



Een wastobbe met een ‘wring’.



Anna Van Craenendonck met een ‘wring’ die het water uit het linnen draait.



Vlug daarna werden de wasmachines elektrisch aangedreven. Na 1960 kwamen steeds maar nieuwe wasmachines op de markt en in de jaren 1970 had bijna elk huisgezin een volautomatische wasmachine met thermostaat.

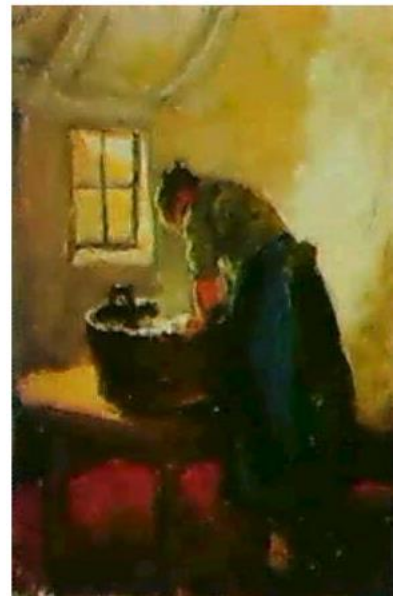
De komst van de elektrische wasmachine betekende het einde van het tijdperk dat het linnen met de hand in een grote waskuip en op een wasbord werd schoon geschrobd.



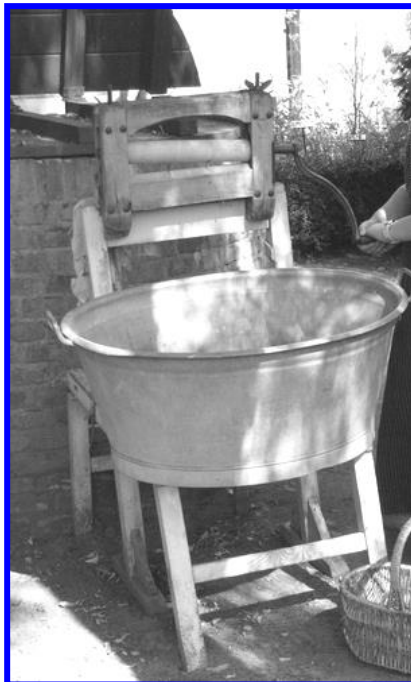
De basseng



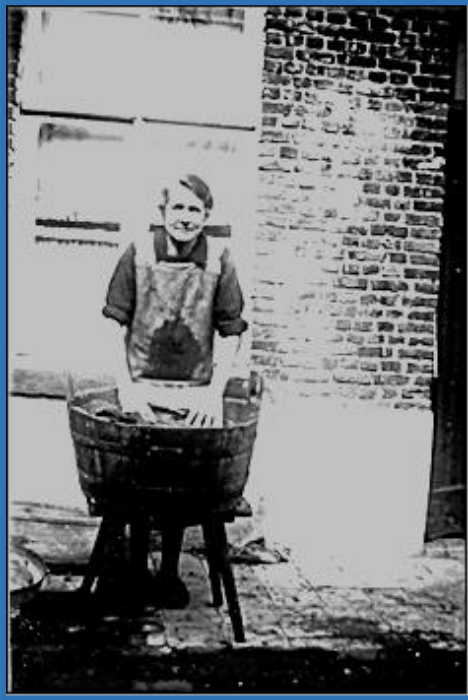
Een oude vrouw van Achterbos aan de houten waskuip.
(Schilderij Jakob Smits)



Ten tijde van schilder Jakob Smits (1855-1928) werd het linnen met de hand in een grote houten waskuip of een zinken 'basseng' schoon gewreven.



Een houten kuip en een zinken wastobbe met een ijzeren, gegolfde 'wasplank'.



Stien Suls (1890-1969) uit de Hoogstraat bij haar ouders in 1932.

Ze was de moeder van onderwijzer Cois Caers vrouw en de zuster van Sooike Suls, onze honderdjarige in 2002. Ze ging wekelijks de was doen schrobde het linnen op een zinken wasplank in de houten wastobbe.



van haar ouders in Ginderbroek. Ze

Maria Vos uit de Martelarenstraat: het linnen wassen in een 'basseng' en tegelijk babysit spelen, dat vond de kleine niet zo vanzelfsprekend.





1959 - Leontien Stevens, voorheen

Martelarenstraat, helpt haar moeder Mie van Smed Mols bij de maandagwas. Ze hangt het linnen na het droogzwieren op aan de draad.

De meisjesschool van de Rozenberg stuurde voor de Tweede Wereldoorlog de kinderen van de burgerij naar een van hun kloosterscholen in Wallonië om Frans te leren. Zo verbleef Anna Van Craenendonck uit de Nieuwstraat en Mieke Nijs uit de Hoogstraat op internaat in het Institut St.-Michel te Pâturage, dichtbij Mons tegen de Franse grens.



De meisjes in Patûrage tonen hoe het linnen in een basseng gewassen wordt.

Zich wassen in een 'basseng'

Iedereen heeft nu thuis een badkamer met lavabo, een ligbad en een douche. Maar dat is ooit anders geweest.

Alleen bij de gegoede burgerij en in de hotels stonden vroeger een waskom, een lampetkan, een kammenbakje en een zeepdoos op de kast van de slaapkamer. Het water werd in een emmer naar boven gebracht, meestal door de dienstmeid.

Tot de jaren '50 hadden de meeste huisgezinnen geen waterleiding en centrale verwarming. Op zaterdag zetten de moeders dan een waterketel op de Leuvense stoof om het water te verwarmen. Ze goot het kookwater in een 'basseng' (afgeleid van het Franse woord 'un bassin', dat een kom betekende), die vlak bij de kachel stond of in de achterkeuken. Dan begon ze de kinderen te wassen en schoon te wrijven, de een na de andere en in hetzelfde badwater. De ouderen wisten zich 's avonds laat, als de kinderen al in bed waren. Het was dan strikt verboden in de wasplaats te komen of maar even binnen te gluren.

Een wastobbe is een grote, ovale, van zink of hout gemaakte bak en werd algemeen gebruikt om de was te doen, totdat de wasmachine op grote schaal zijn intrede deed. De wastobbe verdween toen zeer snel.



De wastobbe werd vaak gebruikt om kinderen in te baden, vaak van klein (in het schoonste water) tot groot (als het water geheel troebel was geworden). De wastobbe werd voor dat doel gebruikt door eenvoudige mensen. Rijkere mensen hadden een badkuip.

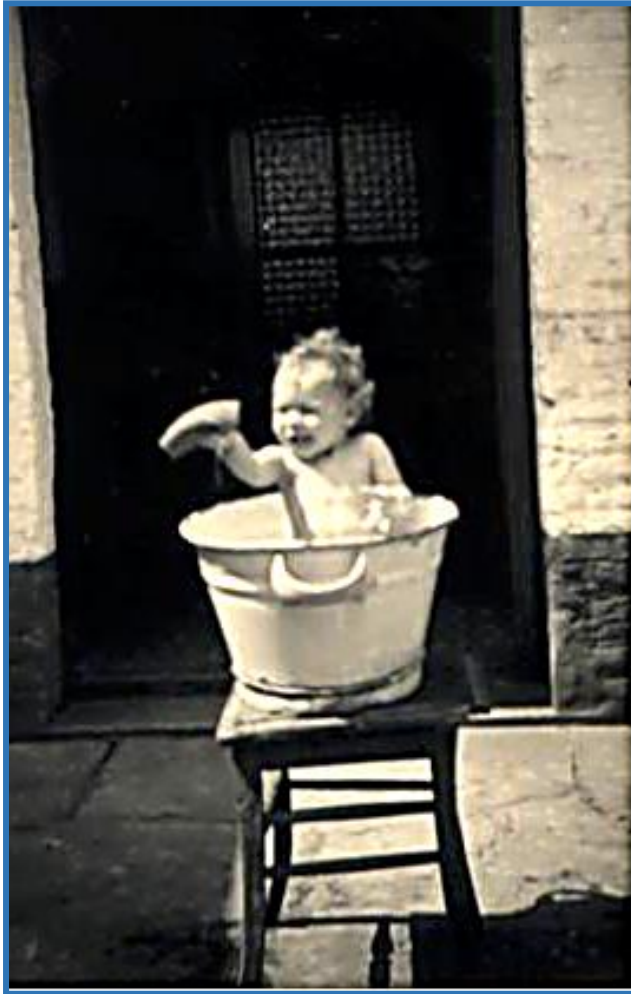


Bij zomers weer werd de 'basseng' buiten gezet om er de kinderen in te laten plonsen.

Veel familiefoto's uit de jaren 50 van de twintigste eeuw tonen dan ook blije kinderen in en rond de tobbe in een zonnige tuin.



Julia Molenberghs met haar kleinkinderen. Julia van de Mulder, zo genoemd naar de bijnaam van haar man, soms ook wel de 'Klot' omdat ze een kolenhandel hadden, met haar twee kleinkinderen in de basseng op twee stoelen.



De drie jongens van Li-
za Berghmans en An-
dré Van Rooy.



In het huisgezin van Anna Van Craenendonck met haar vijf kinderen.

Ze heeft er meer dan een van die ijzeren 'bassengs'.



Soms trokken de moeders met hun kroost in de zomer naar de Nete voor hun wekelijkse wasbeurt. Ook de grotere jongens en de mannen stapten dan met 'propere' kleren naar de 'beek', zoals de Nete toen werd genoemd, om zich te wassen.

De mensen wasten zich elke morgen aan de 'pompbak' (gootsteen) of aan een emmer die binnen aan de achterdeur op een stoel stond. Ze pletsten wat koud water over hun gezicht om de slaap uit hun ogen te krijgen. Aan die buitendeur hingen een handdoek aan een haak, een spiegeltje en een zeep- en kammenbakje.

Vanaf de jaren '50 plaatsten de meeste huisgezinnen een 'storck' die aangesloten was op een waterput en ook een 'geiser', waarin het water met aardgas of gas van een fles werd verwarmd. Zo hadden de mensen warm water uit de kraan, in de keuken en voor het bad.

Omstreeks 1920 beschikte nog maar 1 procent van de woningen over een badkamer. Tegen het einde van de 20^{ste} eeuw was er nauwelijks nog een huis te vinden zonder. De tijd van de wekelijkse badbeurt in een zinken 'basseng' is daardoor voorgoed afgelopen.

Plastic werd een van de vele revolutionaire uitvindingen die in het huishouden vele praktische toepassingen kregen. Het was zo praktisch, licht en vrolijk dat het de stenen en ijzeren kommen verving.

Mijn tante had een wastafeltje op haar slaapkamer. Het was een meubel met een marmeren blad en met een waskom en een lampet erop. Elke dag moest men met het lampet water gaan halen en het vuile water van de waskom werd buiten ergens omgekapt. Het was een meubel dat alleen bij de gegoede stand te zien was.

De gewone man waste zich aan de pompsteen of de pompbak, of aan een emmer op een stoel.

Rik Berghmans, Hooistraat

Het wolwashuisje

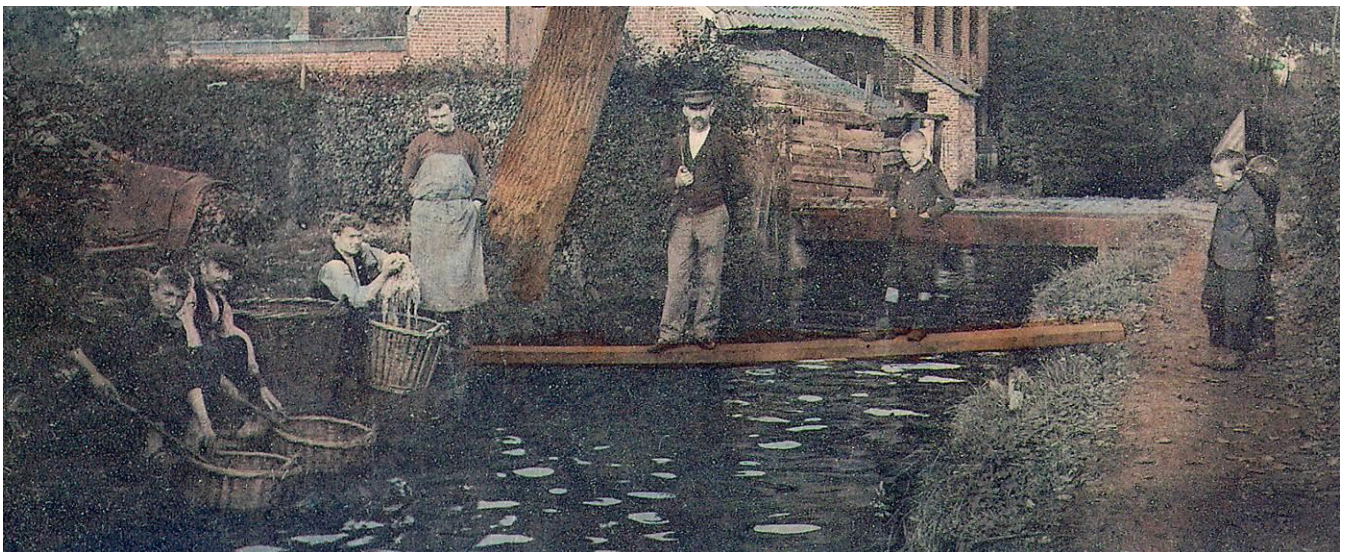
Achter het Laarcenter staat langs de Molse Nete het wolwashuisje, dat in 1879 door wolfabrikant Peten gebouwd is.

Omdat de wolbedrijven de schapenwol vooraf flink moesten wassen en spoelen, bouwden ze de spoelplaatsen zo dicht mogelijk bij het riviertje.



Het wolwashuisje van fabrikant Peten met een vlonder en waterkuipen. (Detail prentkaart Archief GAM/KVH)

De schapenhouders schoren hun beesten en de wolfabrikanten kochten de vachten op. De wol werd gewassen met warm water en zeep, en men voegde er soda en ammoniak aan toe. Daarna werd de wol in het zachte water van de Nete veelvuldig gespoeld. Vooral de goedkope en vuile 'schitwol' van het achterlijf van de schapen vergde heel wat spoelwerk.



Een ingekleurde foto met wolwassers langs de Molse Nete. (Detail prentkaart, archief GAM/KVH)

Op 3 maart 1879 bekwam Hendrik Peten (1918-1884) van het college van burgemeester en schepenen van de gemeente Moll de toelating om *'eene wolwasscherij op te richten op zijnen moestuin wijk F nr 1060 op drij meters afstand van de Neeth'*.⁸

Opmerkelijk bij deze vergunning was voor die tijd dat men *'de noodige maatregelen van voorzorg moest nemen om schade, hindernis of ongezondheid te voorkomen en om het milieu te beschermen. Zo moest men beletten dat vuile waters of vuilnissen in de rivier de Neeth zouden gebracht worden welke de waters er zouden van kunnen bederven.'*

Weverij Peten viel in het begin van de Tweede Wereldoorlog stil bij gebrek aan dieselolie. Bij de bevrijding werd de fabriek ook nog erg beschadigd bij de beschieting van de kerktoren door mortiervuur vanuit de Borgerhoutsendijk. De weverij startte daarna niet meer op.

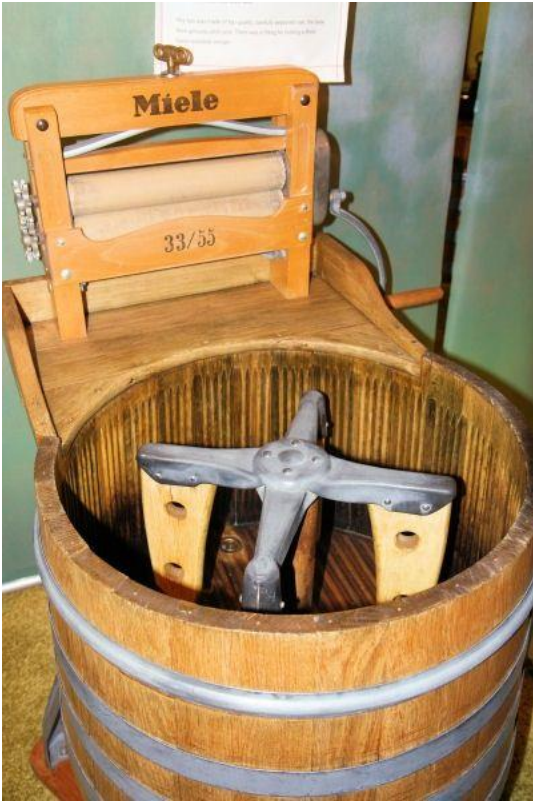
Alleen het wolwashuisje overleefde de tijd, maar geraakte wel volledig in verval. In 2003 heeft Kemp vzw, in samenwerking met natuurvereniging Gagel en de Molse Kamer voor Heemkunde, dit zieltoegend gebouwtje van de ondergang gered als een van de nog weinige getuigen van de Molse wolindustrie.



De inhuldiging op 26 oktober 2003 van het gerenoveerde wolwashuisje. Een foto die flitsen bevat van het verleden en het heden. (Foto Karel Peten)

Mooie schilderwerkjes bij de wekelijkse was.







INTERIEUR MET WASVROUW, Collectie Nederland, 1850